

tineco

GO MINI

Cordless Hand Vac

Instruction Manual

Manual De Uso

Mode D'emploi



*Actual product may differ from illustration.

TINECO IS HERE TO HELP.



We'll get back to you within 24 hours.



www.tineco.com



1-855-292-8864

CONTENTS

Important Safety Instructions.....	2
Specifications.....	5
Overview.....	6
Operation.....	7
Maintenance.....	9
Troubleshooting.....	11
Warranty.....	12

TINECO IS HERE TO HELP.

We'll get back to you within 24 hours.

 www.tineco.com

 1-855-292-8864

Important Safety Instructions

SAVE THESE INSTRUCTIONS

Household use only.


When using an electrical appliance, basic precautions should always be followed, including the following:

READ ALL INSTRUCTIONS BEFORE USING (THIS APPLIANCE). Failure to follow the warnings and instructions may result in electric shock, fire and/or serious injury.


WARNING – To reduce the risk of fire, electric shock, or injury:

1. This appliance can be used by children aged from 8 years and above and persons with reduced physical, sensory or mental capabilities or lack of experience and knowledge if they have been given supervision or instruction concerning use of the appliance in a safe way and understand the hazards involved. Children should not play with the appliance. Cleaning and user maintenance shall not be performed by children without supervision.
2. The appliance is not to be used by persons (including children) with reduced physical, sensory or mental capabilities, or lack of experience and knowledge, unless they have been given supervision or instruction.
3. Do not use the appliance outdoors, nor in commercial or industrial environments. Do not use the appliance on wet surfaces or surfaces with standing water.
4. Do not allow to be used as a toy. Close attention is necessary when used by or near children, pets or plants.
5. Use only as described in this manual. Use only manufacturer's recommended attachments.
6. Do not use with a damaged cord or plug. If appliance has been dropped, damaged, left outdoors, dropped into water, or is not working as it should, return it to a service center.
7. Do not handle charger, including charger plug, and charger terminals with wet hands.
8. Do not put any object into openings. Do not use with any openings blocked; keep free of dust, lint, hair, and anything that may reduce air flow.
9. Keep hair, loose clothing, fingers, and all parts of your body away from openings and moving parts.
10. Use extra care when cleaning on stairs.


11. Do not use to pick up flammable or combustible liquids, such as gasoline, or use in areas where they may be present.
12. Do not pick up anything that is burning or smoking, such as cigarettes, matches, or hot ashes.
13. Do not use without a filter.
14. Prevent unintentional activation. Ensure the switch is in the off position before connecting to the battery pack, picking up or carrying the appliance. Carrying the appliance with your finger on the switch or powering on the appliance with the switch on may cause accidents.
15. Disconnect the battery pack from the appliance before making any adjustments, changing accessories, storing the appliance. Such preventive safety measures reduce the risk of starting the appliance accidentally.
16. For the purposes of recharging the battery, only use the detachable supply unit provided with this appliance. A charger that is suitable for one type of battery pack may create a risk of fire when used with another battery pack.
17. Use appliances only with specifically designated Tineco battery packs. Use of any other battery packs may create a risk of injury and fire.
18. When battery pack is not in use, keep it away from other metal objects, like paper clips, coins, keys, nails, screws or other small metal objects, that can make a connection from one terminal to another. Shorting the battery terminals together may cause burns or a fire.
19. Under improper usage, liquid may be ejected from the battery; avoid contact. If contact accidentally occurs, flush with water. If liquid comes into eye contact, seek medical help. Liquid ejected from the battery may cause irritation or burns.
20. Do not use a battery pack or appliance that is damaged or modified. Damaged or modified batteries may exhibit unpredictable behavior resulting in fire, explosion or risk of injury.
21. Do not expose a battery pack or appliance to fire or excessive heat. Exposure to fire or temperatures above 266°F (130°C) may cause an explosion.
22. Follow all charging instructions and do not charge the battery pack or appliance outside of the temperature range specified in the instructions. Charging improperly or at temperatures outside of the specified range may damage the battery and increase the risk of fire.
23. Have servicing performed by a qualified repair person using only identical replacement parts. This will ensure that the safety of the product is maintained.

- 
24. This appliance contains battery cells that are non-replaceable. Do not modify or attempt to repair the appliance or the battery pack except as indicated in the instructions for use and care.
 25. Always turn off this appliance before connecting or disconnecting the motorized nozzle.
 26. Do not charge or store the appliance outdoors. Only charge, store or use the battery in a dry indoor area where the temperature is higher than 39.2°F (4°C) but lower than 104°F (40°C). The charger is for indoor use only.
 27. Do not pull or carry by cord, use cord as a handle, close a door on cord, or pull cord around sharp edges or corners. Do not run appliance over cord. Keep cord away from heated surfaces.
 28. Do not unplug by pulling on cord. To unplug, grasp the plug, not the cord.
 29. For use only Charger, model YLJXA-T144040.

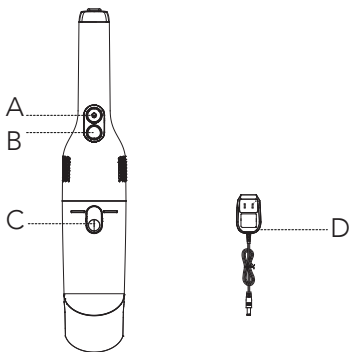
Specifications

Product	GO MINI
Voltage	10.8V 
Rated Power	100W
Dustbin Capacity	0.2L
Battery	2000mAh
AC Input	100-240V~ 0.4A MAX

Disposal

- The battery contains materials that are harmful to the environment and must be removed from the appliance before it is discarded.
- When removing the battery, the appliance must be powered off.
- Batteries, chargers, accessories and packaging should be sorted for environmental friendly recycling. Do not put them into fire, water or soil. Do not dispose of batteries and chargers into household waste! 
- If battery leakage contacts skin or clothing, immediately flush with water to avoid irritation and seek medical help.

Overview



A. Power switch

B. ECO/MAX mode button

C. Dustbin release button

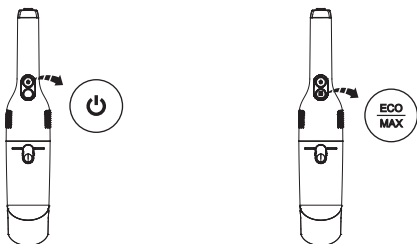
D. Charger

Operation

Preparing for Use

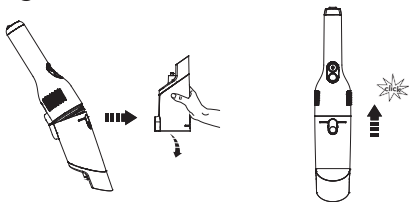
Note:

- Before the first use, please charge the appliance (see “Charging the Battery”) for 5-6 hours in an area where the ambient temperature is between 39.2°F (4°C) and 104°F (40°C).



Press the power switch to turn on the appliance, and press it again to turn off. Press ECO/MAX button to switch the appliance to MAX mode or ECO mode.

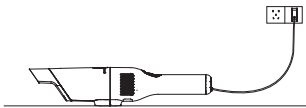
Emptying the Dustbin



- With the power off, open the lock. Slide the dustbin forward to open and empty contents.
- Pull back and lock the dustbin, then close the dustbin lid.

Charging the Battery

- Connect the external charging cord to the appliance and plug it into the wall outlet.
- To avoid trip hazards, please place the appliance near a wall during charging.



Warning:

- Only use the Tineco-provided adaptor to charge the appliance.
- During long periods of not being used, store the appliance in a cool, dry place. Ensure the battery is fully charged every 3 months.
- Do not expose appliance to sunlight or freezing temperature. Recommended temperature range: 39.2°F (4°C)~104°F (40°C).

Runtime

- The runtime is approximately 10-20 minutes.
- Estimated runtime data was obtained by Tineco Laboratory.

Charging Time

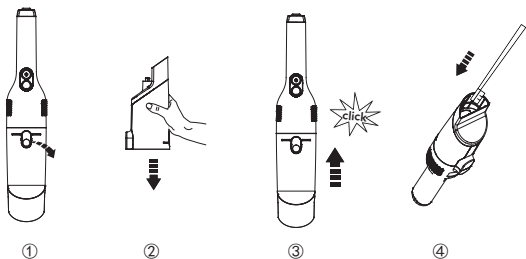
- A full charge takes approximately 5-6 hours.
- Estimated data was obtained by Tineco Laboratory using ambient temperatures between 39.2°F (4°C) to 104°F (40°C).

Maintenance

Note:

- Turn power switch off and disconnect plug from electrical outlet before performing maintenance.
- For optimal performance, wash and dry the mesh filter and HEPA bi-weekly, replace both parts every 6 months.

Dustbin



- When the appliance is turned off, press the dustbin release button to remove the dustbin and empty the waste.
- After cleaning, re-install and lock the dustbin.
- If debris remains at the suction mouth, clean it with a small brush or other tools.

Warning:

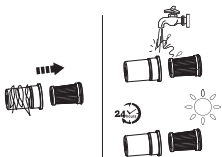
- The dustbin contains electrical components which must not be soaked or washed with water.

Mesh Filter & HEPA Filter

EN



With the dustbin uninstalled, turn counter-clockwise to remove the mesh filter.



Remove HEPA from the mesh filter, clean with the hair cleaning tool. Or wash both parts with water, then air dry completely if necessary (recommended every two weeks).



After cleaning, install the filters and dustbin back into the main body.

Troubleshooting

Problem	Possible cause	Solution
The appliance does not turn on	No power	Charge the battery
	The appliance is blocked (i.e. the suction mouth, HEPA)	Remove blockages
	Auto protection for overheating	Restart after cooling down
Weak suction power	Dustbin and filters are full	Clean the dustbin and filters
	Filters are not installed	Install the filters
	The appliance is blocked (i.e. the suction mouth, HEPA)	Remove blockages
Abnormal motor sounds	The suction mouth is blocked	Check and remove blockages
Battery won't charge	The adaptor is not designed for this appliance	Use the original adaptor
	The adaptor is not correctly inserted	Reinsert the adaptor correctly

Note:

If the above troubleshooting guide fails to provide a solution, please visit our website www.tineco.com for further support.

Warranty

2-YEAR LIMITED WARRANTY

- Only applies to purchases made from authorized retailers of Tineco.
- Is subject to the adherence of the requirements outlined in this instruction manual, and is subject to further conditions outlined below.
- This warranty is governed by and construed under the laws of the country in which the purchase took place. We provide 3-year warranty or a warranty period as stipulated by applicable local law, whichever is longer.

WHAT IS COVERED?

- Your Tineco appliance has a 2-year warranty against original defects in material and workmanship, when used for private household purposes in accordance with the Tineco Instruction Manual.
- This warranty provides, at no extra cost to you, all labor and parts necessary to ensure your appliance is in proper operating condition during the warranty period.
- This warranty will only be valid if the appliance is used in the country in which it was sold.

WHAT IS NOT COVERED?

Tineco shall not be liable for costs, damages or repairs incurred as a result of:

- Appliances purchased from an unauthorized dealer.
- Careless operation or handling, misuse, abuse and/or lack of maintenance or use not in accordance with the Tineco Instruction Manual.
- Use of the appliance other than for normal domestic purposes, e.g. for commercial or rental purposes.
- Use of parts not in accordance with the Tineco Instruction Manual.
- Use of parts and accessories other than those produced or recommended by Tineco.
- External factors unrelated to product quality and use, such as weather, modifications, accidents, electrical outages, power surges or acts of God.
- Repairs or alterations carried out by unauthorized parties or agents.
- Failing to clear blockage and other hazardous material from the appliance.
- Normal wear and tear, including normal wearing parts, such as clear bin, filter, HEPA, and power cord (or where external damage or abuse is diagnosed).
- Reduction in battery discharge time due to battery age or use.

WARRANTY LIMITATIONS

- Any implied warranties relating to your appliance including but not limited to warranty of merchantability or warranty of fitness for a particular purpose, are limited to the duration of this warranty.
- Warranty coverage applies to the original owner and is not transferable.
- This limited warranty gives you specific legal rights. You may also have other rights which vary by region.
- Manufacturer's warranties may not apply in all cases, depending on factors such as use of the product, where the product was purchased, or who you purchased the product from.
- Please review the warranty carefully, and contact the manufacturer if you have any questions.

WARRANTY SERVICE

Register: We highly recommend that upon purchase, you register your appliance on the Tineco official website (www.tineco.com) to enjoy exclusive benefits. To register, please enter the whole serial number (found on the back of the appliance).

Failure to register your product won't diminish your warranty rights.



How to Claim: Please retain your proof of purchase. To make a claim under our Limited Warranty, you need to provide your serial number and the original purchase receipt with the purchase date and order number on it. All work will be carried out by Tineco or an authorized agent. Any replaced defective parts will become the property of Tineco. Service under this warranty will not extend the period of this warranty.

Contact our Customer Service
Hotline: **1-855-292-8864**
or Visit Tineco website
www.tineco.com
for expert customer service.

CONTENIDO

Medidas importantes de seguridad	15
Especificaciones.....	18
Descripción general	19
Funcionamiento	20
Mantenimiento	22
Resolución de problemas	24
Garantía.....	25

Medidas importantes de seguridad

CONSERVE ESTAS INSTRUCCIONES

Solo para uso doméstico.

Al usar aparatos eléctricos, se debe seguir siempre una serie de medidas básicas de seguridad, entre ellas las que se indican a continuación.

LEA TODAS LAS INSTRUCCIONES ANTES DE USAR ESTE APARATO.

De no seguir todas las advertencias e instrucciones, se podrían producir descargas eléctricas, incendios o lesiones personales graves.

ADVERTENCIA – Para disminuir el riesgo de incendios, descargas eléctricas o lesiones:

1. Este aparato puede ser utilizado por niños a partir de 8 años y personas con discapacidades físicas, sensoriales o mentales, o con falta de experiencia y conocimientos, si están supervisados o han recibido instrucciones sobre el uso del aparato de modo seguro y comprenden los peligros que dicho uso acarrea. Los niños no deben jugar con el aparato. La limpieza y mantenimiento a cargo del usuario no deben ser realizados por niños sin supervisión.
2. El aparato no debe ser utilizado por personas (niños incluidos) con discapacidades físicas, sensoriales o mentales, o con falta de experiencia y conocimientos, a menos que lo hagan bajo supervisión o se les haya dado instrucciones.
3. No use el aparato en el exterior, ni en entornos comerciales o industriales. No use el aparato sobre superficies húmedas o que tengan agua.
4. No permita que se utilice el aparato como un juguete. Es necesario vigilar atentamente el aparato cuando lo usen niños o se utilice cerca de niños, mascotas o plantas.
5. Use el aparato solo como se indica en este manual. Use solo accesorios recomendados por el fabricante.
6. No use el aparato si el cable o el enchufe están dañados. Si el aparato se ha caído o dañado, se ha dejado a la intemperie, ha caído al agua o no funciona como debiera, llévelo a un centro de servicio.
7. No manipule el cargador, incluido el enchufe del cargador, ni los terminales del cargador con las manos mojadas.


8. No introduzca ningún objeto en las aberturas. No use el aparato si alguna de sus aberturas está obstruida. Manténgalo sin polvo, fibras, pelo y cualquier elemento que pudiera reducir el flujo de aire.
9. Mantenga el pelo, la ropa holgada, los dedos y todas las partes del cuerpo alejados de las aberturas y partes móviles.
10. Tenga mucho cuidado al limpiar escaleras.
11. No aspire líquidos inflamables o combustibles, tales como gasolina, ni lo use en lugares donde pudieran estar presentes.
12. No aspire nada que se esté quemando o humeando como, por ejemplo, cigarrillos, cerillas o cenizas.
13. No use el aparato sin el filtro.
14. Evite puestas en marcha accidentales. Verifique que el interruptor está en posición de apagado antes de conectar la batería, tomar el aparato o desplazarlo. Llevar el aparato con el dedo en el interruptor o activar el aparato con el interruptor en posición de encendido puede originar accidentes.
15. Desconecte la batería del aparato antes de realizar ajustes, cambiar accesorios o almacenarlo. Tales medidas preventivas disminuyen el riesgo de poner el aparato en funcionamiento por accidente.
16. Para cargar la batería, use únicamente la unidad de suministro extraíble incluida con este aparato. Un cargador apto para un tipo de batería podría presentar un riesgo de incendio si se usa con otra batería.
17. Use los aparatos solo con las baterías Tineco especialmente indicadas para ellos. El uso de cualquier otro tipo de batería puede presentar riesgos de incendio y lesiones personales.
18. Cuando no esté usando la batería, manténgala alejada de objetos metálicos, tales como clips, monedas, llaves, clavos, tornillos y otros objetos metálicos pequeños que pudieran conectar un terminal con el otro. Cortocircuitar los terminales de la batería puede causar quemaduras o un incendio.
19. Si se hace un uso inadecuado de la batería, el líquido de su interior podría salirse. Evite el contacto con ese líquido. Si hubiera un contacto accidental, lávese con agua abundante. Si el líquido entra en contacto con los ojos, solicite ayuda médica. El líquido que sale de la batería puede causar irritación o quemaduras.
20. No use la batería ni el aparato si estuvieran dañados o modificados. Las baterías dañadas o modificadas pueden presentar comportamientos impredecibles y causar un incendio, explosión o riesgo de lesiones personales.

21. No exponga la batería ni el aparato al fuego o al calor excesivo. Su exposición al fuego o a temperaturas superiores a 130 °C puede causar una explosión.
22. Siga todas las instrucciones de carga y no cargue la batería ni el aparato a temperaturas fuera del rango especificado en las instrucciones. Una carga incorrecta o a una temperatura fuera del rango especificado puede dañar la batería y aumentar el riesgo de que se produzca un incendio.
23. Las reparaciones deben ser realizadas por personal cualificado que utilice únicamente piezas de repuesto idénticas a las originales. Esto garantizará que la seguridad del producto se mantenga.
24. Este aparato contiene células de batería no reemplazables. No modifique ni trate de reparar el aparato ni la batería, a excepción de lo indicado en las instrucciones para su uso y cuidados.
25. Apague siempre el aparato antes de conectar o desconectar la boquilla motorizada.
26. No cargue ni guarde el aparato a la intemperie. Cargue, guarde o use la batería únicamente en interiores secos donde la temperatura sea superior a 4 °C, pero inferior a 40 °C. El cargador solo es apto para usarse en interiores.
27. No estire ni lo transporte por el cable, ni utilice el cable como asa, no cierre puertas sobre el cable ni lo haga pasar por bordes o esquinas afilados. No coloque aparatos sobre el cable. Mantenga el cable apartado de las superficies calientes.
28. No estire del cable para desenchufar el aparato. Agarre del enchufe, no el cable.
29. Debe usarse únicamente con el cargador modelo YLJXA-T144040.

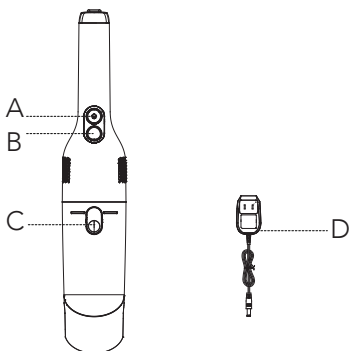
Especificaciones

Producto	GO MINI
Tensión	10,8 V \equiv
Potencia nominal	100 W
Capacidad del depósito de polvo	0,2 l
Batería	2000 mAh
Entrada CA	100-240 V~, 0,4 A MÁX.

Eliminación

- La batería contiene materiales dañinos para el medio ambiente y deben retirarse del aparato antes de desecharlo.
- Al retirar la batería, el aparato debe estar apagado.
- Las baterías, los cargadores, los accesorios y el embalaje deben clasificarse para reciclarlos de un modo respetuoso con el medio ambiente. No los arroje al fuego, al agua ni los entierre. No deseché las baterías ni los cargadores junto con la basura doméstica. 
- Si la batería presenta fugas y el líquido entra en contacto con la piel o la ropa, enjuáguelos inmediatamente con agua para evitar irritaciones y consulte con un médico.

Descripción general



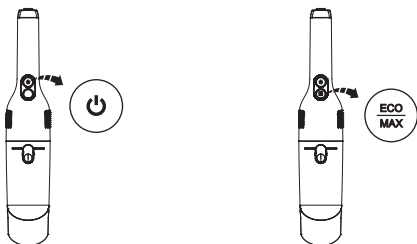
- A. Interruptor de encendido C. Botón de liberación del depósito de polvo
- B. Botón de modo ECO/MAX D. Cargador

Funcionamiento

Preparación para el uso

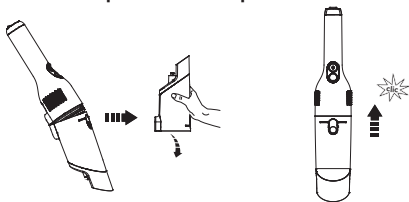
Nota:

- Antes del primer uso, cargue el aparato (consulte "Carga de la batería") durante 5-6 horas en un área donde la temperatura ambiente sea de entre 4 °C y 40 °C.



Pulse el interruptor de encendido para encender el aparato y vuelva a pulsarlo para apagarlo. Pulse el botón ECO/MAX para alternar entre el modo MAX o el modo ECO.

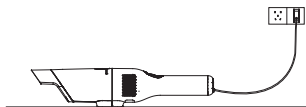
Vaciado del depósito de polvo



- Con el aparato apagado, abra el bloqueo. Deslice el depósito de polvo hacia delante para abrirlo y vaciar el contenido.
- Estire hacia atrás y bloquee el depósito de polvo y, a continuación, cierre la tapa del depósito de polvo.

Carga de la batería

- Conecte el cable de carga externo al aparato y enchúfelo a la toma de corriente.
- Para evitar tropiezos, durante la carga, coloque el aparato cerca de una pared.



Advertencia:

- Utilice solo el adaptador proporcionado por Tineco para cargar el aparato.
- Si no se utiliza durante un periodo prolongado, almacene el aparato en un lugar fresco y seco. Asegúrese de que la batería esté completamente cargada cada 3 meses.
- No exponga el aparato a la luz directa del sol ni a temperaturas por debajo de cero grados. Rango de temperaturas recomendado: entre 4 °C y 40 °C.

Tiempo de funcionamiento

- El tiempo de funcionamiento es aproximadamente 10-20 minutos.
- Los datos de tiempo de funcionamiento estimados se han obtenido en un laboratorio Tineco.

Tiempo de carga

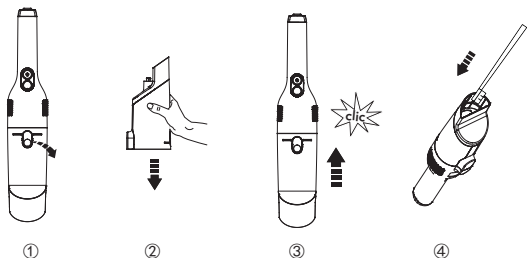
- Una carga completa tarda unas 5-6 horas.
- Los datos estimados se han obtenido en un laboratorio Tineco con temperaturas ambiente de entre 4 °C y 40 °C.

Mantenimiento

Nota:

- Apague el interruptor y desconecte el enchufe de la toma eléctrica antes de realizar el mantenimiento.
- Lave y seque el filtro de malla y el HEPA cada dos semanas y reemplace ambas piezas cada 6 meses para un rendimiento óptimo.

Depósito de polvo



- Cuando el aparato esté apagado, pulse el botón de desbloqueo del cubo de la basura para extraerlo y vaciar los residuos.
- Después de la limpieza, vuelva a instalar y bloquear el cubo de la basura.
- Si quedan residuos en la boca de aspiración, límpielos con un cepillo pequeño u otras herramientas.

Advertencia:

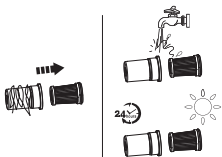
- El depósito de polvo contiene componentes eléctricos que no se pueden mojar ni lavar con agua.

Filtro de malla y filtro HEPA



Con el depósito de polvo retirado, gire el filtro de malla en sentido antihorario para sacarlo.

ES



Saque el HEPA del filtro de malla y límpielo con la herramienta de limpieza de pelos. También puede lavar ambas piezas con agua y dejarlas secar completamente si fuera necesario (se recomienda hacerlo cada dos semanas).



Después de limpiarlos, vuelva a instalar los filtros y el depósito de polvo en el cuerpo principal.

Resolución de problemas

Problema	Posible causa	Solución
El aparato no se enciende	No tiene suministro eléctrico	Cargue la batería
	El aparato está obstruido (es decir, la boca de succión, el HEPA)	Retire las obstrucciones
	Protección automática para sobrecalentamiento	Vuélvalo a encender una vez frío
Potencia de succión débil	El depósito de polvo y los filtros están llenos	Limpie el depósito de polvo y los filtros
	Los filtros no están instalados	Instale los filtros
	El aparato está obstruido (es decir, la boca de succión, el HEPA)	Retire las obstrucciones
Sonidos anómalos del motor	La boca de succión está bloqueada	Examínelo y retire las obstrucciones
La batería no se carga	El adaptador no está diseñado para el aparato	Use el adaptador original
	El adaptador no está correctamente insertado	Vuelva a insertar el adaptador correctamente

Nota:

Si la guía de resolución de problemas no incluye una solución, visite nuestro sitio web www.tineco.com para recibir más ayuda.

Garantía

GARANTÍA LIMITADA DE 2 AÑOS

- Solo se aplica a las compras realizadas a minoristas autorizados de Tineco.
- Está sujeta al cumplimiento de los requisitos descritos en este manual de instrucciones y otras condiciones descritas a continuación.
- Esta garantía se rige e interpreta según las leyes del país en el que se realizó la compra. Ofrecemos una garantía de 3 años o un periodo de garantía según lo estipulado por la ley local aplicable, el que sea más largo.

¿CUÁL ES LA COBERTURA?

- El aparato Tineco tiene una garantía de 2 años contra defectos originales en materiales y mano de obra, cuando se usa para fines domésticos privados de acuerdo con el manual de instrucciones de Tineco.
- Esta garantía proporciona, sin coste adicional, toda la mano de obra y las piezas necesarias para garantizar que el aparato se encuentre en buenas condiciones de funcionamiento durante el período de garantía.
- Esta garantía solo será válida si el aparato se utiliza en el país donde se vendió.

¿QUÉ QUEDA FUERA DE LA COBERTURA?

Tineco no será responsable de los costes, daños o reparaciones incurridos como resultado de:

- Aparatos adquiridos en un distribuidor no autorizado.
- Mala manipulación o manipulación descuidada, mal uso, abuso o falta de mantenimiento, así como usos no conformes con el manual de instrucciones de Tineco.
- Uso del aparato para otros fines que no sean fines domésticos normales, por ejemplo, para fines comerciales o de alquiler.
- Uso de piezas no conformes con el manual de instrucciones de Tineco.
- Uso de piezas y accesorios distintos a los producidos o recomendados por Tineco.
- Factores externos no relacionados con la calidad y el uso del producto, como el clima, modificaciones, accidentes, apagones, picos de tensión o causas naturales.
- Reparaciones o alteraciones realizadas por personas o agentes no autorizados.

- No realizar la retirada de obstrucciones y otros materiales peligrosos del aparato.
- El desgaste normal, incluido el desgaste normal de piezas como el contenedor transparente, el filtro, el HEPA y el cable eléctrico (o si se determinan daños externos o abusos).
- Reducción del tiempo de descarga de la batería debido a su uso o antigüedad.

LIMITACIONES DE GARANTÍA

- Cualquier garantía implícita relacionada con el aparato, incluidas, entre otras, la garantía de comerciabilidad o la garantía de adecuación para un propósito particular, se limita a la duración de esta garantía.
- La cobertura de la garantía se aplica únicamente al propietario original y no es transferible.
- Esta garantía limitada le otorga derechos legales específicos. También puede tener otros derechos que varían según la región.
- Es posible que las garantías del fabricante no se apliquen en todos los casos, dependiendo de factores como el uso del producto, el lugar donde se compró el producto o a quién se compró.
- Revise la garantía cuidadosamente y contacte con el fabricante si tiene alguna pregunta.

GARANTÍA Y SERVICIO

Registro: Le recomendamos encarecidamente que registre el aparato en el sitio web oficial de Tineco (www.tineco.com) y disfrute de beneficios exclusivos. Para registrarlo, introduzca todo el número de serie (se encuentra en la parte posterior del aparato).

No registrar el aparato no implica pérdida de derechos de garantía.



Cómo hacer una reclamación: Conserve el recibo de compra. Para realizar una reclamación bajo su garantía limitada, debe enviar el número de serie y el recibo original de compra con la fecha de compra y el número de pedido.

Todo trabajo será responsabilidad de Tineco o de algún agente autorizado.

Cualquier pieza defectuosa reemplazada pasará a ser propiedad de Tineco.

El servicio bajo esta garantía no extenderá el período de esta garantía.

Póngase en contacto con nuestra línea de atención al cliente: **1-855-292-8864**
o visite la página web de Tineco
www.tineco.com
para recibir ayuda experta.

SOMMAIRE

Consignes de sécurité importantes	29
Spécifications	32
Présentation	33
Fonctionnement	34
Entretien	36
Guide de dépannage	38
Garantie	39



tineco
Live Easy.
Enjoy Life.



tinecoglobal 



Contact us - We'll get back to you within 24 hours.

Conéctese con nosotros. Nos pondremos en contacto dentro de 24 horas.

Contactez-nous. Nous vous répondrons dans les 24 heures.

 www.tineco.com

 1-855-292-8864